

HASZNÁLATI UTASÍTÁS

NYOMKÖVETŐ

VONTATMÁNYOKHOZ

TARTALOMJEGYZÉK

Általános információ	3. oldal
Helyes alkalmazás	4. oldal
Nyomkövető vontatmány leírása	4. oldal
Műszaki adatok	5. oldal
Figyelmeztetések, biztonsági intézkedések	6. oldal
Üzembe helyezés, tárolás	6. oldal
Napi ellenőrzés	7. oldal
Kezelési utasítás	7. oldal
Hibás működés	13. oldal
Rendszeres karbantartás	13. oldal
Polcos kaloda	14. oldal
Hibajelenségek és okaik	15. oldal
Címkék jelentése	16. oldal
Megfelelőségi nyilatkozat	17. oldal

NYOMKÖVETŐ VONTATMÁNY

ÁLTALÁNOS INFORMÁCIÓK

A jelen kezelői utasításokban ismertetett intralogisztikai vontatmány gyártása a vonatkozó szabványoknak és biztonsági előírásoknak megfelelően történt. Ezt követően már csak biztonságos kezelésre és rendszeres karbantartásra van szükség. A jelen kezelői utasítások tartalmazzák az ehhez szükséges valamennyi információt. A vontatmány üzembe helyezése előtt olvassa el a dokumentumot és tartsa szem előtt az abban található információkat. Ezzel megelőzheti a baleseteket és biztosíthatja a garancia érvényességét. A vontatmány szerkezeti állapotát érintő, önálló változtatások illetve kiegészítések veszélyeztetik a rendszer biztonságát, és ezzel érvényteleníthetik a megfelelőségi nyilatkozatot. A megfelelőségi nyilatkozatot gondosan meg kell őrizni, és az illetékes hatóságok számára hozzáférhetővé kell lenni.

A kezelői utasításokat az adott vontatmányhoz mellékelik. A gépkönyvet a gépkezelő és az üzemeltető számára bármikor elérhető helyen kell tárolni. Ha a kezelői utasítás elvész, az üzemeltetőnek haladéktalanul be kell szereznie egy új példányt a gyártótól. A kezelői utasítás pótalkatrészként megrendelhető a MAXISZER KFT-től. A berendezés kezeléséért és karbantartásáért felelős személyeknek tisztában kell lenniük az ebben a dokumentumban foglaltakkal. Az üzemeltetőnek gondoskodnia kell arról, hogy valamennyi felhasználó kézhez kapja, elolvassa a dokumentumot, és tisztában legyen az abban foglaltakkal.

Köszönjük, hogy elolvasta a jelen kezelői utasítást, és betartja az abban foglaltakat. Ha további kérdései vagy fejlesztési célú javaslatai vannak, illetve ha hibát fedezett fel, kérjük, forduljon társaságunkhoz.

ELŐSZÓ

Mielőtt használatba venné a berendezést kérjük olvassa el ezt a HASZNÁLATI UTASÍTÁST figyelmesen és értelmezze azt, hogy a vontatmány használatát megtanulja. A hibás használat veszélyt okozhat. Ez a kézikönyv használható más típusú vontatmányokhoz is. Egyes leírt funkciók opcionális kiegészítők ezért az ön berendezése nem feltétlenül tartalmazza.

FIGYELMEZTETÉS

A csomagolási hulladékot gyűjtse szelektíven azért, hogy könnyen ártalmatlanítani lehessen. Tartsa be a helyi környezetvédelmi és hulladék kezelési szabályokat. Ne dobja be a keletkezett hulladékot kommunális szemétbe.



MEGJEGYZÉS: a bal oldalon látható jel a kézikönyvben veszélyre figyelmeztet. Az ott leírtak be nem tartása súlyos egészségre ártalmas esetleg halálos következménnyel járhatnak.

1. HELYES ALKALMAZÁS

Csak a használati utasítás szerint használja a berendezést.

Ez az eszköz egy elektromos vontató után csatlakozható vontatmány. Arra tervezték, hogy ipari raklapokon lárolt KLT ládákat vagy az eszközhöz tervezett kalodát szállítsanak vele. Ne szállítson vele személyeket és ne használja más célokra, mint a leírt rendeltetésszerű használat. A rossz használat személyi sérülést okozhat, valamint károkat okozhat a környezetben lévő berendezésekben beleértve a vontatmányt is. Az üzemeltetőnek gondoskodni kell arról, hogy a berendezést csak megfelelő oktatás után használhassák a kezelők.

A vontatmány szilárd burkolatú sima vízszintes talajon használható. Lejtőn történő szállítás nem megengedett. A terhet hosszában kell elhelyezni a platformon úgy, hogy az jól felfeküdjön rajta.

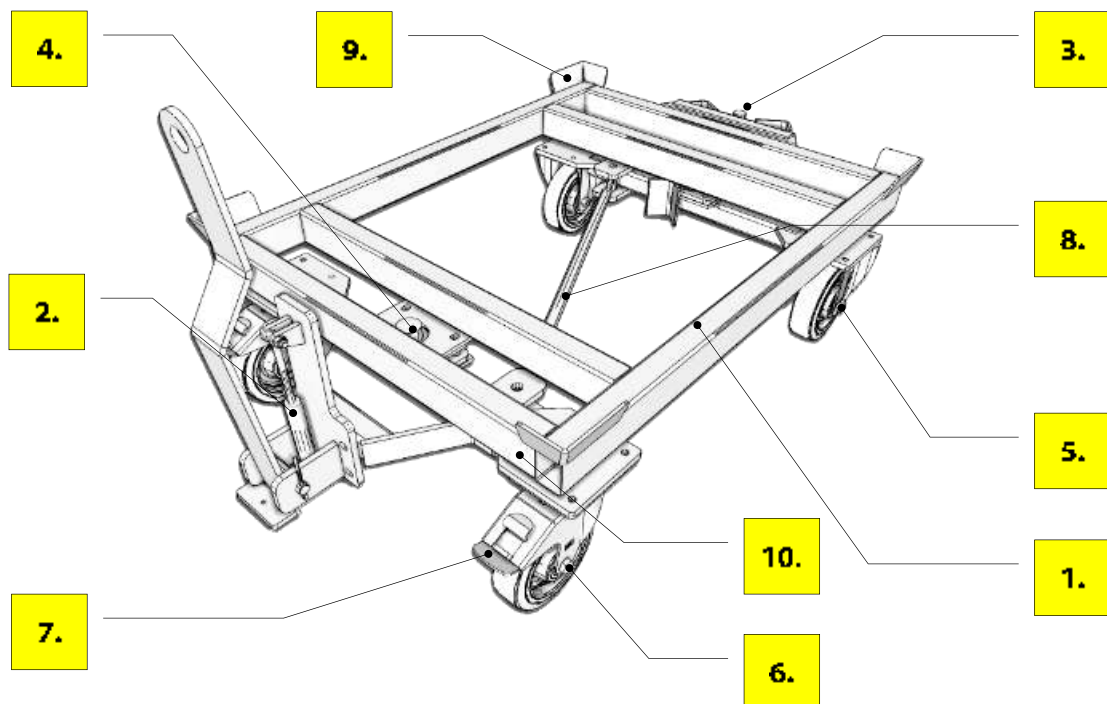
A berendezés kapacitása jelölve van az adattáblán és kiviteltől függően külön terhelhetőségi felirat is található a vontatmányon. A kezelő köteles figyelembe venni minden figyelmeztető és használati előírást, ami az eszközön vagy a kezelési utasításban található. A vontatmány beltérben +5 °C és +40 °C között használható. A minimális megvilágítás használat közben minimum 50 Lux.

Változtatás

Tilos bármilyen változtatást végezni a berendezésen, amely hatással lehet a terhelhetőségre, stabilitásra valamint a vontatmány biztonsági követelményeire a vontatmány eredeti gyártója vagy annak meghatalmazottja vagy jogutódja írásos engedélye nélkül. Ha a gyártó vagy jogutódja jóváhagyja a változtatást, akkor a módosításokat fel kell tüntetni a berendezésen (például új terhelhetőségi tábla, kezelési utasítás kiegészítése). A módosítások után a gyártónak vagy meghatalmazottjának garancia- és kötelessége érvényét veszti.

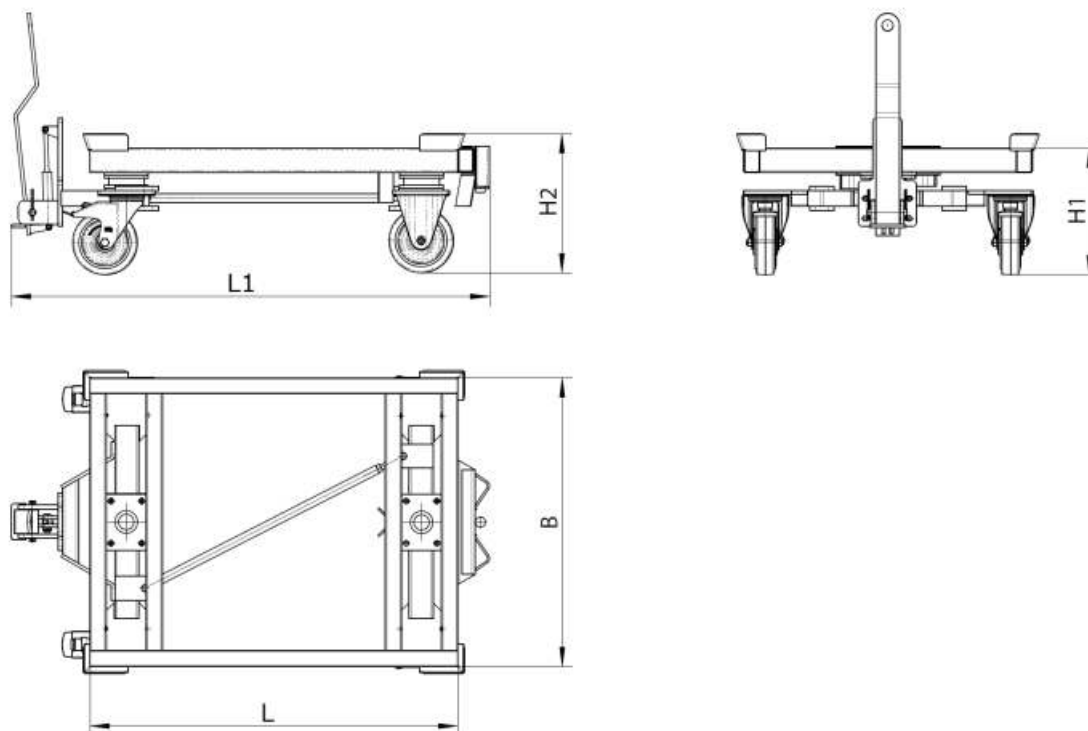
2. A NYOMKÖVETŐ VONTATMÁNY LEÍRÁSA

(a) Fő alkotóelemek, biztonsági berendezések, figyelmeztető táblák



- | | | | |
|----|--------------------|-----|------------------------|
| 1. | Rakodókeret | 6. | Rögzített kerék fékkel |
| 2. | Vonórúd gázrugóval | 7. | Parkoló- /lábfék |
| 3. | Vonószem | 8. | Tengely összekötő rúd |
| 4. | Forgó zsámoly | 9. | Leesés gátló támasz |
| 5. | Fix kerék | 10. | Adattábla |

(b) **Műszaki adatok**



Tipus	Raklap szállító vontatmány	Kaloda szállító vontatmány
Terhelhetőség	800 kg	500 kg
Öntömeg	67 kg	61 kg
Hossz (L1)	1566 mm	1190 mm
Hossz (L2)	1220 mm	915 mm
Szélesség (B)	812 mm	718 mm
Szállítási magasság (H1)	315 mm	315 mm
Bruttó magasság (H2)	350 mm	346 mm
Kerék átmérő	160 mm	160 mm
Fékezhető kerekek száma	2 db	2 db

3. FIGYELMEZTETÉSEK, BIZTONSÁGI INTÉZKEDÉSEK



NE HASZNÁLJA

- A kezelő más személyek között ne mozgassa a vontatmányt
- Ne terhelje túl a vontatmányt
- Ne tegye lábfejét a kerekek, az eszköz vagy a teher alá, mert sérülést okozhat
- Ne használja lejtőn, vagy ferde talajon a vontatmányt, mert ellenőrizhetetlenné válhat a mozgása
- Ne szállítson személyeket. A személyek leesése súlyos sérülést okozhat
- Ne szállítson lazán rakott vagy instabil terhet, mert leeshet
- A kaloda szállító vontatmányon egyszerre csak egy kalodát szállíthat
- Ne használja robbanásveszélyes környezetben

Figyelje a szintkülönbségeket, a vontatmány nem mozoghat ilyen talajon, mert leeshet a rakomány vagy a kocsi mozgása ellenőrizhetetlenné válhat. Folyamatosan figyelje a terhet és hagyja abba a mozgását, ha az instabillá vált.

Rendszeresen tartsa karban az eszközt.

Ez a vontatmány nem vízálló ezért csak száraz környezetben használja.

4. ÜZEMBE HELYEZÉS, TÁROLÁS

Miután átvette az új vontatmányt végezze el az alábbiakat mielőtt használni kezdi az eszközt:

- Ellenőrizze, hogy megvan-e minden alkatrész és nem sérültek-e
- Minden használat előtt végezze el a műszaki vizsgálatot
- Használja a vontatmányt a kezelési utasításban leírtak szerint
- A használaton kívüli eszközt tárolja száraz helyen, rögzítse azt lábfékkal
- A használaton kívüli eszközhöz csak a megfelelő jogosultsággal rendelkező személy (kezelő) nyúlhat
- Az esetlegesen meghibásodott eszközt a löbbi eszköztől elkülönítve tárolja és gondoskodik róla, hogy ezen eszköz ne kerülhessen vissza a gyártási folyamatba

5. NAPI ELLENŐRZÉS (MŰSZAKI VIZSGÁLAT)



Ez a fejezet leírja, hogy kell a napi ellenőrzéseket elvégezni mielőtt a kezelő elkezd használni az eszközt. A Műszaki vizsgálat hatékonyan deríti fel a hibás működést vagy hibákat a vontatmány működésében és ez maximalizálja a berendezés élettartamát.

Ellenőrizze az alábbi pontokat használat előtt.

Az ellenőrzéshez távolítsa el a terhet az eszköztől.

Ne használja a vontatmányt, ha hibás működést vagy más hibát talál.

VIZUÁLIS ELLENŐRZÉS

- Ellenőrizze a szerkezet deformációját vagy lörését. Ellenőrizze a vonórúd, gáztűgő, vonószem állapotát. Vizsgálja meg, hogy mozgás közben nem tapasztal-e nem megszokott zajt, hangot.
- Ellenőrizze a kerekek, görgők akadálytalan mozgását.
- Ellenőrizze a kerekek, görgők épségét, lörésmentességét, a futófelület állapotát.
- Ellenőrizze a kötőelemek meghúzását.
- Ellenőrizze a rögzítőféket a fékezhető kerekeken.
- Ellenőrizze az összes láblát és címkét, hogy a helyükön vannak-e.

6. KEZELÉSI UTASÍTÁS



- Az eszköz kezelője viseljen biztonsági cipőt
- A berendezést beltéri használatra tervezték. Az üzemi környezet hőmérséklete a +5 °C és +40 °C között legyen
- A környezet megvilágítása minimum 50 Lux
- Ne használja a vontatmányt lejtős talajon
- Soha ne hagyja felügyelet nélkül az eszközt teherrel megrakodva

RAKODÁS

Az eszköz parkolása több esetben szükséges:

- Le- és felrakodáskor
- Munkaállomáson
- Az eszköz használaton kívül helyezésekor
- Javítandó eszköz elkülönített tárolásakor

A fenti esetekben állítsa olyan sima helyre az eszközt ahol nem zavar más tevékenység. Abban az esetben, ha a vontatmány nincs a vontatóhoz rögzítve, használja a kerekek rögzítőfékjét az eszköz rögzítéséhez.

RAKODÁS (FOLYTATÁS)

RAKOMÁNY A RAKLAPON vagy KALODÁN:

A rakománynak a raklapon vagy kalodán úgy kell elhelyezkednie, hogy az a raklapra illetve kalodára egyenletesen feküdjön fel. A rakomány a raklapról illetve kalodáról nem nyúlhat túl.

A rakomány és a raklap / kaloda együttes, maximális tömege nem haladhatja meg a dokumentációban ill. a terhelési táblán feltüntetett maximális értéket.

KISZOLGÁLÓ GÉP:

Emelési magasság:

A targonca emelési magasságának alkalmasnak kell lennie a vontatmánya kiszolgálásához.

Egyúttal biztosítani kell, hogy a targonca ezen magasságnál is biztonságosan fel tudja emelni a maximális tömegű rakategységet.

Munkaterület szélesség:

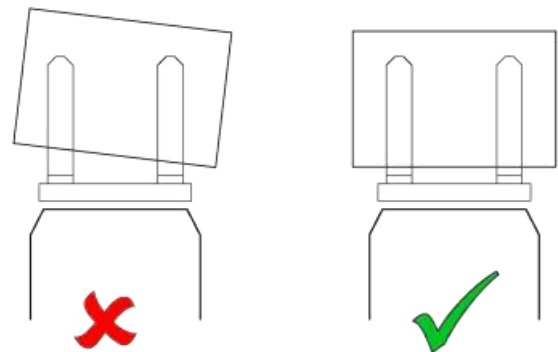
A rakodáshoz szükséges legkisebb igényt a targonca dokumentációja tartalmazza.

A TARGONCA KEZELŐJE:

Az vontatmány a be- és kitárolást végző targonca kezelőjének érvényes jogosítvánnyal kell rendelkeznie. Egyúttal a rendszer használatát, mint speciális körülményt meg kell tanulnia.

A rakomány felvétele:

A rakományt úgy kell felvenni a villára, hogy annak éle merőleges ill. párhuzamos legyen a gép tengelyével. Abban az esetben, ha ez nem így van, nem szabad megkezdeni a rakomány felvételét.

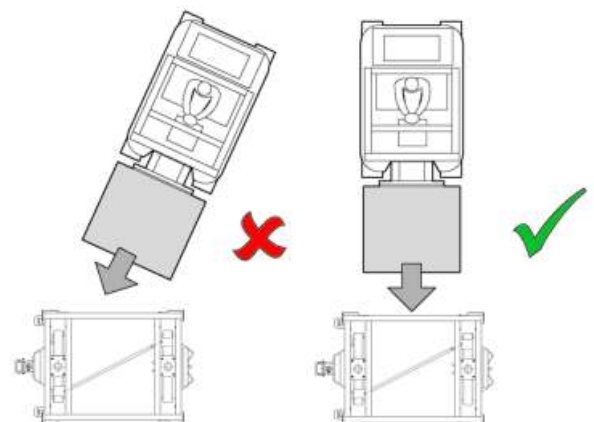


Ráállítás a vontatmányra:

A vontatmány tengelyeinek párhuzamosan kell állniuk.

A targonca tengelyének a be- és kitároláskor a vontatmányra merőlegesen kell állnia.

Abban az esetben, ha ez nem így van, nem szabad megkezdeni a ki- illetve a betárolást.



A rakomány felhelyezése a vontatmányra:

A fenti esetekben állítsa olyan sima helyre az eszközt ahol nem zavar más tevékenységet. Abban az esetben, ha a vontatmány nincs a vontatóhoz rögzítve, győződjön meg arról, hogy a vontatmány lengelyei párhuzamosan állnak. Használja a kerekek rögzítőfékjét az eszköz rögzítéséhez.

1. lépés: Le kell ellenőrizni, hogy a rakomány méretében és tömegében megfelel-e a követelményeknek. (Túllógás, tömeg, csomagolás módja, stb.)
Amennyiben valamelyik paraméter nem felel meg, nem szabad a vontatmányra a rakományt felhelyezni.
2. lépés: Ellenőrizni kell, hogy a raklap nem sérült-e, nincs-e eltörve, nem áll-e ki belőle szög, pánt, stb. Ha bármelyik paraméter nem megfelelő, a rakományt nem szabad felhelyezni a vontatmányra.



3. lépés: A rakomány felhelyezése a villára a korábban leírt mód alapján történik meg.
4. lépés: A targonca ráállása a vontatmányra a korábbi módon történik meg.
5. lépés: A rakomány felemelése. A rakományt úgy kell felemelni, hogy annak alsó síkja a vontatmány rakodási síkja fölé érjen. A raklap / kaloda alsó síkjának vízszintesnek kell lennie a talajjal ill. a vontatmány felső síkjával.
6. lépés: Amikor erről a targonca kezelője meggyőződött, lassú előre haladó mozgással és a megfelelő oldaltávolság folyamatos ellenőrzésével és biztosításával a rakomány bepozícionálható vontatmányra. Az előre haladó lassú mozgás addig történhet, amíg a rakomány pontosan a szállító eszköz leesés gátló támaszain belül helyezkedik el.
7. lépés: Amennyiben a targonca kezelője meggyőződött arról, hogy minden irányban megfelelő pozícióban áll mind a rakomány, mind a targonca, lassan leengedheti a rakományt és ráhelyezheti azt a szállító eszközre.
8. lépés: Amikor a targonca kezelője meggyőződött arról, hogy a rakomány biztonságosan fekszik fel a vontatmány tartókeretén és a villát megfelelő magasságban leengedte, lassú, egyenes vonalú mozgással körültekintően eltávolodhat a vontatmánytól. Leengedheti a villát.

Figyelem:



Sem a rakomány, sem a villa nem tolható és húzható a vontatmányon. Minden esetben ki kell zárni azt, hogy a vontatmányt vízszintes erőhatás érje!

SZÁLLÍTÁS / ÜRES MOZGATÁS

- Ellenőrizze, hogy a kerekek rögzítő fékje ki van-e oldva
- A vontatást egyenletes sebességgel kell végezni
- A vontatáskor a gyorsulásnak, lassulásnak egyenletesen kell történnie
- A maximális vontatási sebesség 5 km / h
- A vontatmány annak nyomkövető szerkezeti kialakítása miatt vészfékezés esetén a nyomvonalról kitörhet. Ezért biztosítani kell az útvonal mellett a vontatmány mindkét oldalán a megfelelő biztonsági távolságot.
- A vontatmányok összekapcsolásánál figyelembe kell venni a maximális vontatási kapacitást (3000 kg)

LERAKODÁS

HA A LERAKODÁS GÉPPEL TÖRTÉNIK

A fenti esetekben állítsa olyan sima helyre az eszközt ahol nem zavar más tevékenységet. Abban az esetben, ha a vontatmány nincs a vontatóhoz rögzítve, győződjön meg arról, hogy a vontatmány lengelyei párhuzamosan állnak. Használja a kerekek rögzítőfékjét az eszköz rögzítéséhez

1. lépés: A targonca kezelője leengedett villával lassú mozgással megközelíti a vontatmányt és rááll arra a korábban leírt módon.
2. lépés: Amikor a targonca a megfelelő pozícióban van, fel lehet emelni a villát úgy, hogy az mindenképpen a vontatmány rakodási szint fölé, de a raklap megfogási síkja alá érjen. (Kaloda esetén a villát a tájoló fülbe kell illeszteni)
3. lépés: Amikor a villa a megfelelő magasságban, vízszintesen áll, meg lehet kezdeni a lassú, előre haladó mozgást a targoncának. Ez addig történik, míg a gép biztonságosan a raklap / kaloda emeléséhez megfelelő pozícióba nem kerül.
4. lépés: Abban az esetben, ha a gép minden szempontból a megfelelő pozícióban áll, meg lehet kezdeni a rakomány lassú emelését. Az emelés addig történhet, amíg a rakomány biztonságos távolságba nem kerül a vontatmány tárolási síkjától és leesés gátló támaszától
5. lépés: Ha a rakomány minden szempontból a megfelelő pozícióban van, meg lehet kezdeni a lassú, hátrafelé történő egyenes vonalú mozgást a géppel mindaddig, míg a rakománnyal a vontatmánytól a gép megfelelő mértékben el nem távolodik.
6. lépés: Ha a gép és a rakomány a vontatmánytól biztonságos távolságban eltávolodott, óvatosan le szabad engedni a rakományt.

Figyelem:



Sem a rakomány, sem a villa nem tolható és húzható a vontatmányon. Minden esetben ki kell zárni azt, hogy a vontatmányt vízszintes erőhatás érje!

HA A LERAKODÁS GÉPPEL TÖRTÉNIK



A fenti esetekben állítsa olyan sima helyre az eszközt ahol nem zavar más tevékenység. Abban az esetben, ha a vontatmány nincs a vontatóhoz rögzítve, győződjön meg arról, hogy a vontatmány tengelyei párhuzamosan állnak. Használja a kerekek rögzítőfékjét az eszköz rögzítéséhez.

Soha ne használja a vontatmányt lejtőn vagy ferde talajon

Kézi lerakodás abban az esetben történik, ha a vontatmány a rakományával együtt a munkaállomáson van.

1.lépés: A gép kezelője rakománnyal együtt leakasztja a vontatmányt a vontatóról vagy az előtte álló vontatmányról.

2.lépés: A leakasztott vontatmány mozgatása a kiegészítő kézi tolórúddal történik. Az eszközt fel kell helyezni a vonórúdra úgy, hogy annak lüskéje a vonórúd furatába beakadjon.

Az így felhelyezett kézi tolórúddal az eszköz a munkaállomáshoz pozicionálható.

A talaj szintkülönbségein nem szabad áthúzni a terhelt vontatmányt, mert a teher leeshet.

A kocsi mozgását körültekintően kell végezni úgy, hogy az eszközt ne toljuk saját- vagy más helyszínen dolgozó lábára.

Amikor az eszköz megfelelő pozícióban van, **tengelyei párhuzamosan állnak**, azt a kerekeken található lábakkal rögzíteni kell.

A kézi tolórúd eltávolítható



3.lépés: A vontatmányról a rakomány (KLT láda) egyenként eltávolítható. A lerakodás során ügyelni kell a következőkre:

- Győződjön meg róla, hogy a vontatmány elmozdulás ellen a kerekeken lévő rögzítő fékkel biztosítva van
- A vontatmány tengelyei egymással párhuzamos állásban helyezkednek el
- Tartsa be az ergonomiai követelményeket
- Használjon munkavédelmi cipőt
- A lerakodáskor a lábát ne helyezze az eszköz alá (az eszköz mellett álljon)
- A rakományokat úgy kell egyenként levenni a vontatmányról, hogy az eszköz egyenletesen megoszló terhelhetősége biztosítva legyen (egyoldalú lerakodás elkerülése)



A VONTATMÁNY EGYMÁSHOZ ILLETVE A VONTATÓHOZ TÖRTÉNŐ KAPCSOLÁSA

- A csatlakozás területének vízszintesnek és simának kell lennie
- Használjon munkavédelmi kesztyűt és munkavédelmi cipőt
- Győződjön meg arról, hogy a vontató rögzített állapotban van-e (vontató gépkönyv)
- Helyezze fel a kézi tolórudat a vontatmány vonórúdjára az előző oldalon részletezett használati mód szerint
- Oldja a vontatmány kerekein lévő rögzítőféket
- A kézi tolórúd segítségével mozgassa a vontatmányt a szerelvény utolsó egységének vontatószemélyez oly módon, hogy a vontatmány hossz tengelye a szerelvény hossz tengelyével megegyező állású legyen és a tengelyei párhuzamosan álljanak
- Távolítsa el a kézi vonórudat
- Óvatosan hajtsa le a vonórudat és lábbal akassza be azt a vonószembe.



A VONTATMÁNY LEKASZTÁSA AZ ELŐTTE ÁLLÓ VONTATMÁNYRÓL VAGY VONTATÓRÓL

- A szétcsatlakozás területének vízszintesnek és simának kell lennie
- Használjon munkavédelmi kesztyűt és munkavédelmi cipőt
- Győződjön meg arról, hogy a vontató rögzített állapotban van-e (vontató gépkönyv)
- Győződjön meg róla, hogy a vontatmány hossz tengelye a szerelvény hossz tengelyével megegyező állású és a tengelyei párhuzamosan állnak
- Óvatosan lábbal akassza ki a vonórudat a vonószemből és lassan hajtsa fel azt.
- Helyezze fel a kézi tolórudat a vontatmány vonórúdjára az előző oldalon részletezett használati mód szerint
- A kézi tolórúd segítségével mozgassa a vontatmányt a rendeltetési helyére oly módon, hogy a vontatmány hossz tengelye a szerelvény hossz tengelyével megegyező állású legyen és a tengelyei párhuzamosan álljanak
- Rögzítse a vontatmány kerekein lévő rögzítőféket



7. HIBÁS MŰKÖDÉS

- Ha a berendezés használata közben hibát tapasztal, kérjük, ne használja tovább.
- A fenti esetekben állítsa olyan sima helyre az eszközt ahol nem zavar más tevékenységet.
- Győződjön meg arról, hogy a vontatmány tengelyei párhuzamosan állnak.
- Használja a kerekek rögzítőfékjét az eszköz rögzítéséhez.
- Haladéktalanul értesítse a szervízt.



8. RENDSZERES KARBANTARTÁS

- Csak szakképzett személyek végezhetnek javítást az eszközön.
- Javítás előtt távolítsa el a terhet az eszközről
- Fejezze be a vontatmány mozgását mielőtt javítani kezdené, nehogy a keze vagy az ujjai becsípődjenek.
- Használjon védőkesztyűt
- Javításkor használjon eredeti alkatrészeket.
- A hulladékot (például olajos rongy, felitató anyag stb.) gyűjtse a helyi szabályozásnak megfelelően és adja át egy hulladékkezelő cégnek.
- Az összes csapágó és persely a gyárban megfelelő kenőanyaggal lett ellátva. Az élettartam növelése érdekében ajánlott 6 havonta a zsírozást, olajozást az előírt kenőanyaggal megismételni.
- Durva, erősen szennyezett környezetben a karbantartási ciklus feleződik.



KARBANTARTÁS

NAPI

Kövesse a 5. fejezetet.

MINDEN 6. HÓNAPBAN

- Összes csapágó és persely a gyárban hosszú élettartamú zsírral van megkenve. Hosszú élettartamú zsírral kell megkenni a kenési pontokat.
- Megegyezik a napi ellenőrzéssel a kötőelemek fokozott ellenőrzése mellett
- Mielőtt használatba venné a berendezést ellenőrizze a táblákat, matricákat, ha szükséges cserélje ki azokat

9. POLCOS KALODA



1. Tájéoló perem
2. Polcpanel pereme
3. Polcpanel

- A kaloda szállító vontatmány csak az ahhoz gyártott polcos kalodával együtt használható
- A vontatmányon egyszerre csak egy kaloda szállítható
- A kalodák használata előtt meg kell győződni annak műszaki állapotáról
- A sérült, törött kalodákat a javítás idejéig elkülönítve kell tárolni
- Manipulációs térben és a közúti szállító eszközben maximum két kaloda tárolható és szállítható egyszerre
- A kalodákat úgy kell megpakolni, hogy a polclapokon a terhek egyenletesen megoszlóak legyenek
- A kalodák polcszintjeinek terhelhetősége max. 150 kg

10. HIBAJELENSÉGEK ÉS OKAI

Jelenség	Lehetséges ok	Javító intézkedés
A vontatmány vontatáskor nem egyenletes vonalú mozgást végez (szitál)	A kerekek tengelye nem párhuzamos, mert a tengelyeket összekötő rúd meggörbült	Dokumentálja a vontatmány számát, a hibajelenséget és a korábban leírtak szerint vonja ki az eszközt a szállítási folyamatból
Alapesetben a vonórúd nem áll függőlegeshez közeli állapotban, és az ellenállás nélkül mozgatható	A jelenséget a gázrúgó meghibásodása okozhatja	Dokumentálja a vontatmány számát, a hibajelenséget és a korábban leírtak szerint vonja ki az eszközt a szállítási folyamatból
A vonórúd és a vonószem nem akasztható össze	A vonórúd meggörbült, ezért nem lehet annyira lehajtani, hogy az összeakasztható legyen a másik eszközzel	Dokumentálja a vontatmány számát, a hibajelenséget és a korábban leírtak szerint vonja ki az eszközt a szállítási folyamatból
A vontatmány induláskor vagy fékezéskor fémesen zörgő hangot ad	A vonószem vagy a vonórúd csavarja fellazult	A kötőelemek meghúzása
A kerekek vontatáskor nem forognak	Nem ér le a kerék a talajra, mert deformálódott az alváz	Dokumentálja a vontatmány számát, a hibajelenséget és a korábban leírtak szerint vonja ki az eszközt a szállítási folyamatból
A kerekek vontatáskor nem forognak	Nincs kiengedve a kerekeken lévő rögzítő fék	Oldja a rögzítő féket

11. AZ ESZKÖZÖN ILLETVE A DOKUMENTÁCIÓBAN SZEREPLŐ CÍMKÉK JELENTÉSE



VESZÉLYRE FIGYELMEZTETŐ JEJÖLÉS



LÁBSÉRÜLÉS VESZÉLYE



KÉZ BECSÍPÖDÉS VESZÉLYE



AZ ESZKÖZ LÁBRA GURULÁS VESZÉLYE



**HASZNÁLAT ELÖTT A KÉZIKÖNYV
ÁTTAULMÁNYOZÁSA KÖTELEZŐ**



**MUNKAVÉDELMI BAKANCS HASZNÁLATA
KÖTELEZŐ**



**MUNKAVÉDELMI KESZTYŰ HASZNÁLATA
KÖTELEZŐ**

12. MEGFELELŐSÉGI NYILATKOZAT

A termék szállítójának neve, címe:

MAXI-SZER KFT.
3127 Kazár, Dózsa György út 2.

A termék rendeltetési célja, azonosításához szükséges adatok, a gyártás dátuma, a termék típusa:

Megnevezés: NYOMKÖVETŐ VONTATMÁNY

Cégnév: MAXISZER KFT

Cím: 3127 Kazár, Dózsa Gy út 2

Gyártás éve: 2017—2018

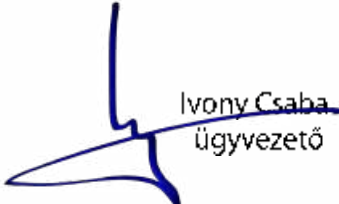
A megfelelőségi nyilatkozat érvényességi ideje:

Amennyiben a műszaki tartalom nem változik meg illetve a rendszer kiszolgálása rendeltetés-szerűen történik és nem megy végbe tönkremenetel, a nyilatkozat korlátlan ideig érvényben marad.

Gyártói nyilatkozat:

Vállalkozó kijelenti, hogy a gyártáskiszolgáló kocsi kivitelezésekor a megadott alapadatoktól, a tervtől nem tért el. Egyúttal a gyártó nyilatkozik arról, hogy a gyártási folyamán betartotta az érvényben lévő munkavédelmi előírásokat. A rendszer a vonatkozó szabványoknak, előírásoknak megfelel.

Kazár, 2017. október


Ivony Csaba
Ügyvezető

